



**Ipsos Public Affairs**

The Social Research and Corporate Reputation Specialists



# Les Français et la sécurité aux passages à niveau

Une enquête Ipsos pour Réseau Ferré de France

Mai 2014

## Sondage effectué pour : Réseau Ferré de France



**1 022** personnes, constituant un échantillon national représentatif de la population française âgée de 18 ans et plus.

**Conducteurs fréquents**

872 personnes conduisant une voiture ou un véhicule automobile « très souvent » ou « assez souvent ».

**DATES DE TERRAIN**

Du **9** au **15** mai 2014.

**MÉTHODE**

Échantillon interrogé par Internet.  
Méthode des quotas : sexe, âge, profession du chef de famille, région et catégorie d'agglomération.

Ce rapport a été élaboré dans le respect de la norme internationale ISO 20252 « Etudes de marche, études sociales et d'opinion ».

Comme pour toute enquête quantitative, cette étude présente des résultats soumis aux marges d'erreur inhérentes aux lois statistiques.

# 1

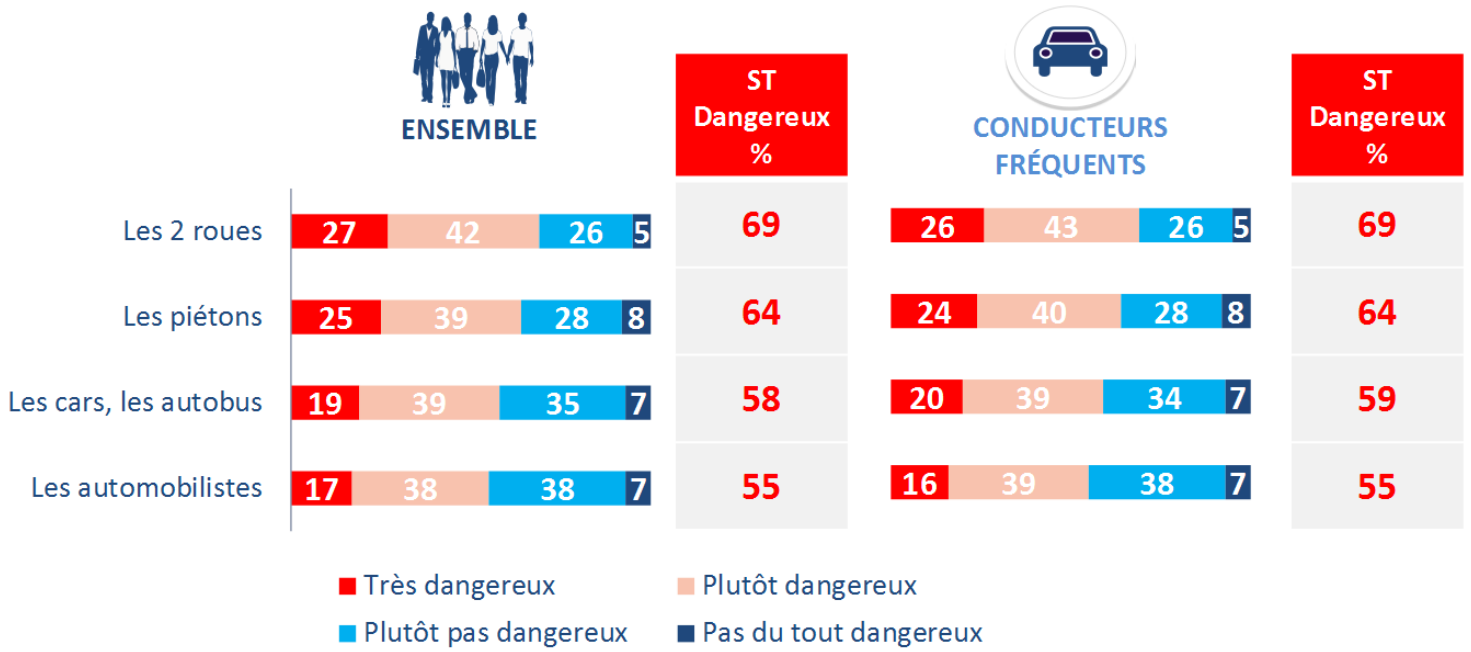
## Perception du danger aux passages à niveau et attitudes au moment du franchissement



# Les passages à niveaux sont jugés dangereux, surtout pour les 2 roues et les piétons

- Estimez-vous qu'aujourd'hui en France, les franchissements de passages à niveau sont très, plutôt, plutôt pas ou pas du tout dangereux pour :

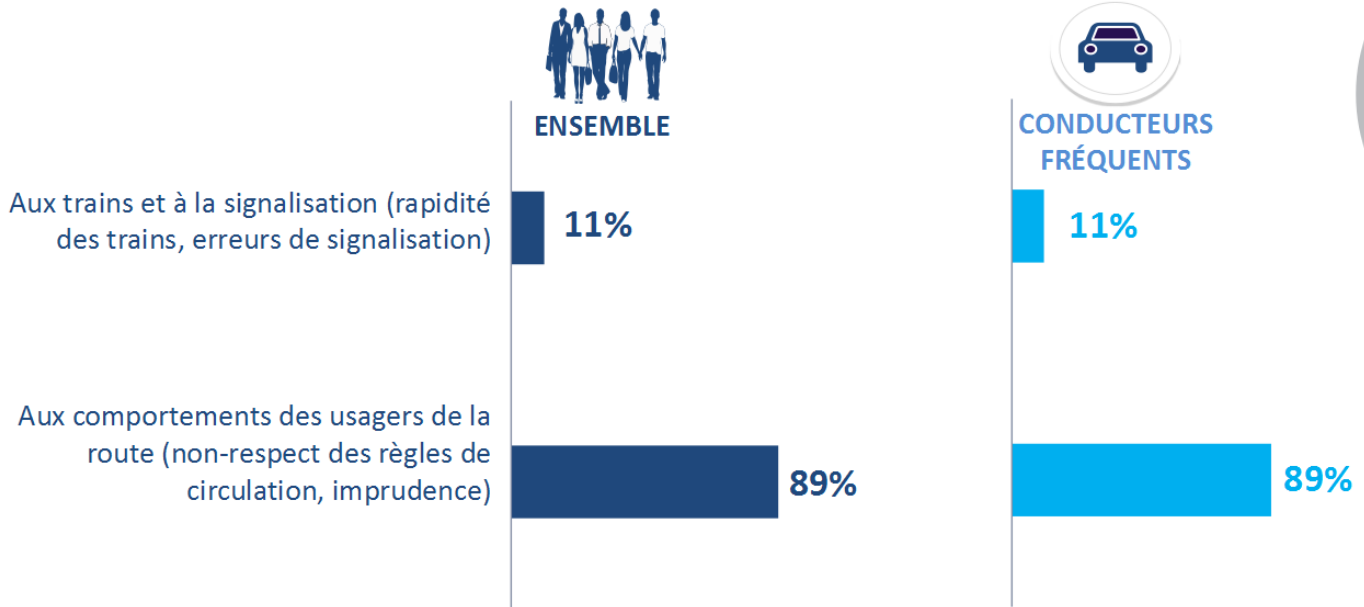
Base : À tous



# Pour une très large majorité, le danger aux passages à niveau est surtout lié au comportement des usagers

- Et selon-vous, le danger à un passage à niveau est surtout lié :

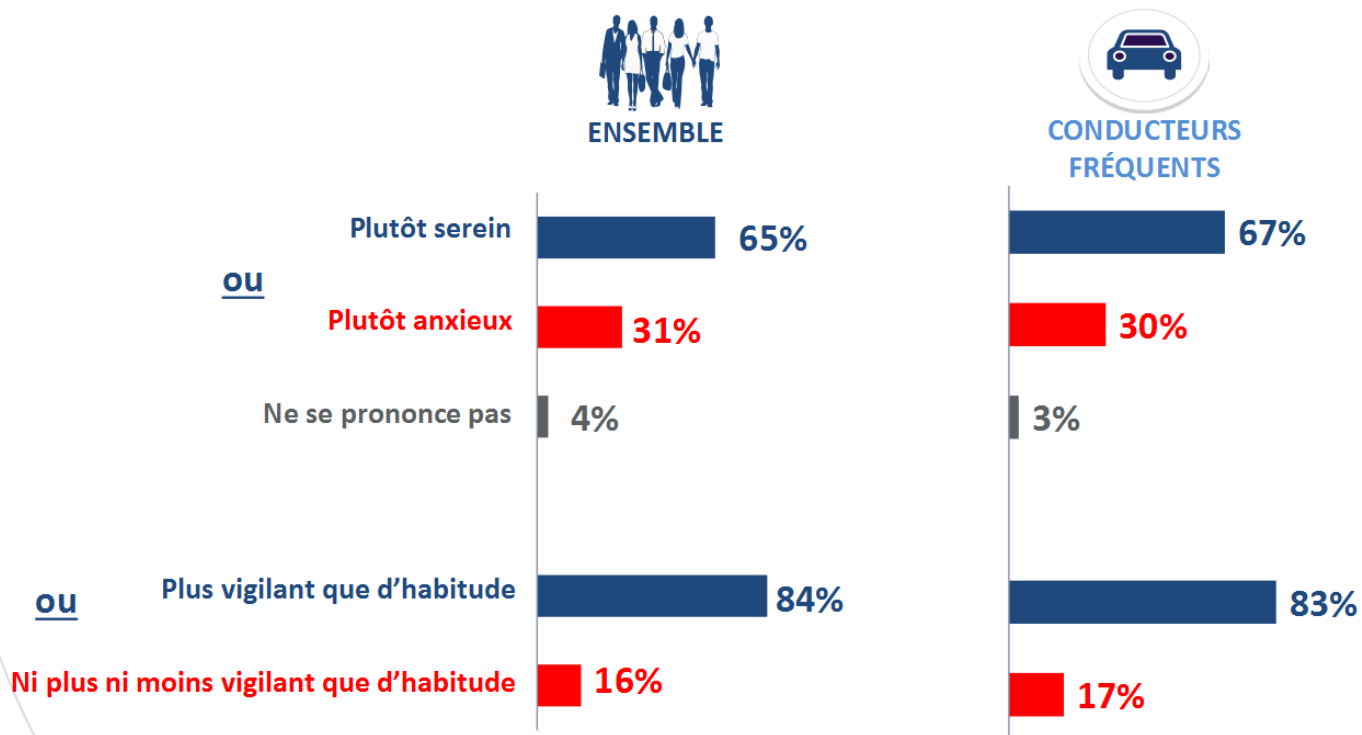
Base : À tous



# L'attitude la plus répandue aux passages à niveau : serein mais vigilant

- Lorsque vous approchez d'un passage à niveau, diriez-vous que vous êtes :

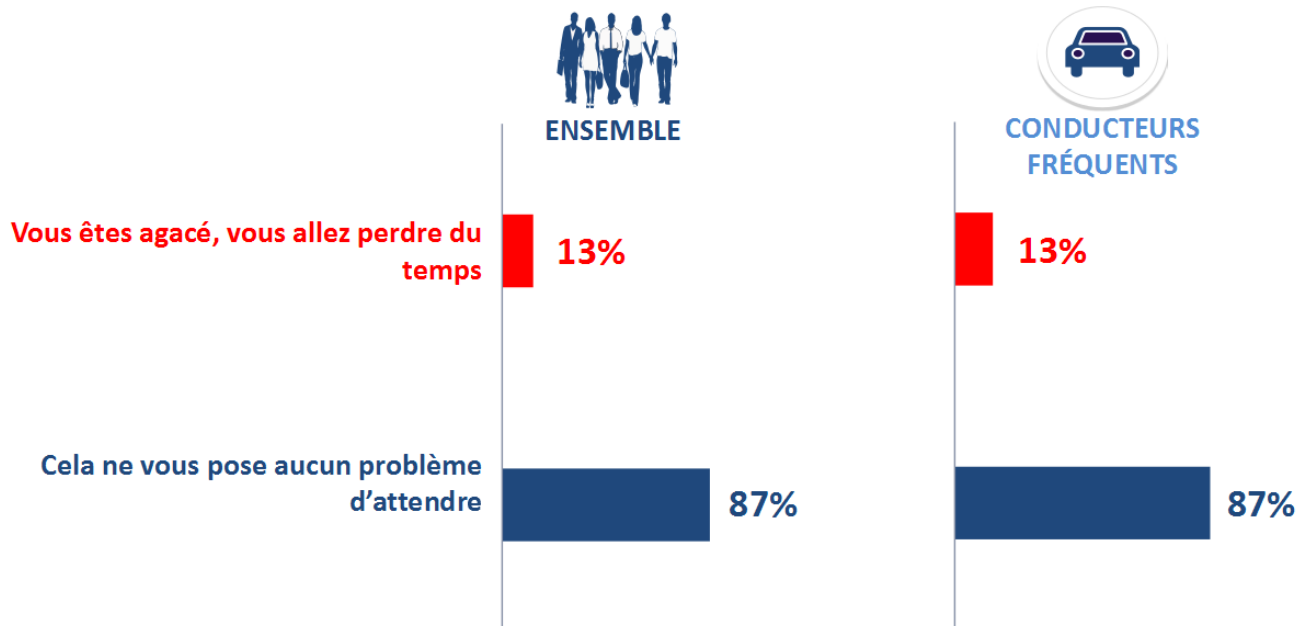
Base : À tous



## Aux passages à niveau, la patience s'impose sans aucun problème

- Quand vous êtes en voiture et que vous devez vous arrêter à un passage à niveau parce que la barrière est baissée, quelle est votre première réaction ?

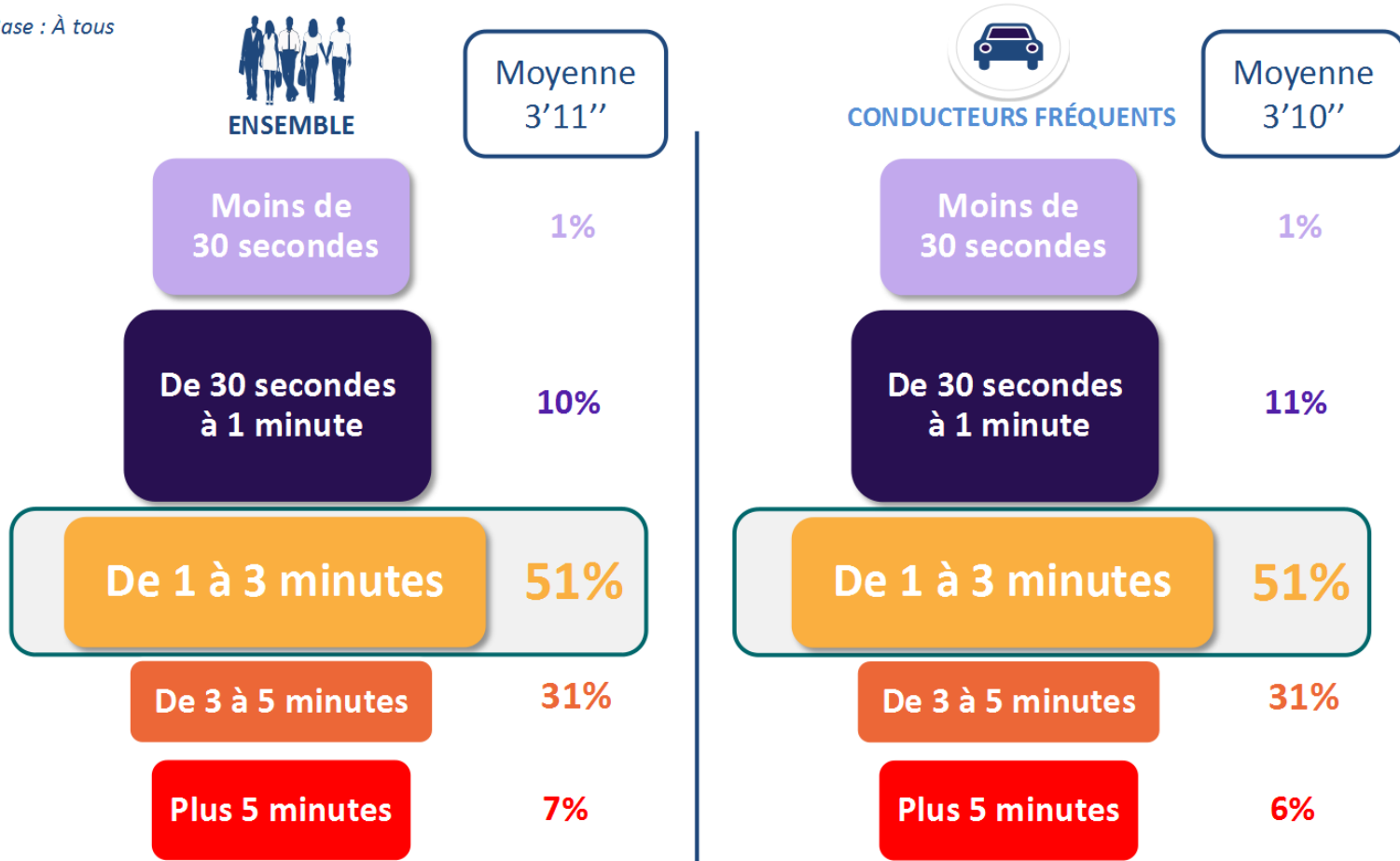
Base : À tous



# Le temps moyen d'attente aux passages à niveau est estimé entre 1 et 3 minutes

- Selon vous, quelle est la durée moyenne d'attente à un passage à niveau quand la barrière est baissée ?

Base : À tous





# Une courte majorité des conducteurs ralentit quand la barrière d'un passage à niveau est baissée, 4 sur 10 continuent de rouler au même rythme

- Personnellement, vous arrivez aux abords d'un passage à niveau dont la barrière est relevée et vous pourrez la franchir sans vous arrêter, quelle est votre réaction ?

Base : Aux conducteurs de voitures ou véhicules automobiles, soit 92% de l'échantillon



CONDUCTEURS



CONDUCTEURS FRÉQUENTS

Vous accélérez, pour éviter d'être bloqué par la barrière si jamais elle devait se baisser

6%

6%

Vous continuez à rouler au même rythme

39%

39%

Vous ralentissez

55%

55%

# 2

## Connaissance et respect des règles de franchissement des passages à niveau



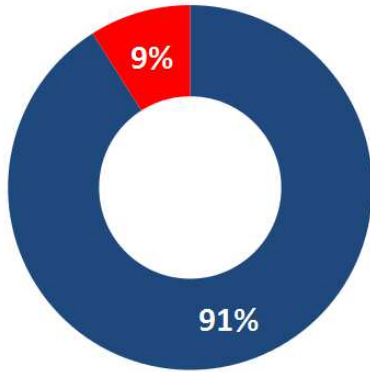
# La signification du feu rouge clignotant aux passages à niveau est connue de 91% des Français

- Pour vous, quand le feu rouge clignote à un passage à niveau, cela signifie qu'il faut ...

Base : À tous



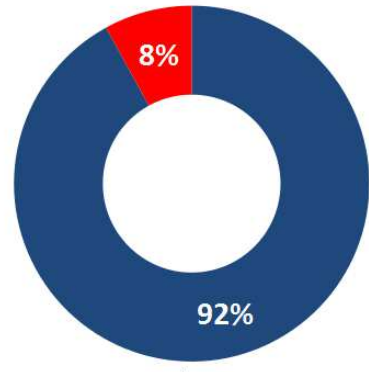
ENSEMBLE



Ralentir pour s'assurer qu'il n'y a pas de danger à franchir le passage à niveau



CONDUCTEURS FRÉQUENTS



S'arrêter immédiatement

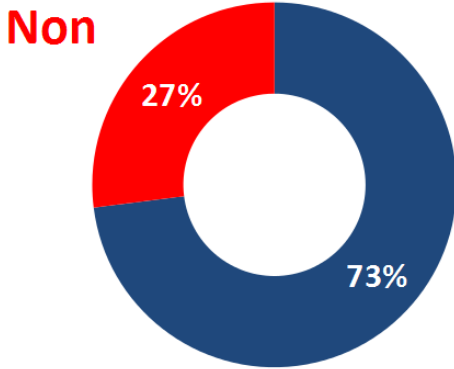
# Environ 1 Français sur 4 ignore qu'il peut être verbalisé en cas de franchissement au feu rouge clignotant

- Savez-vous qu'en cas de franchissement alors que le feu rouge clignote, le conducteur d'un véhicule est verbalisable ?

Base : À tous



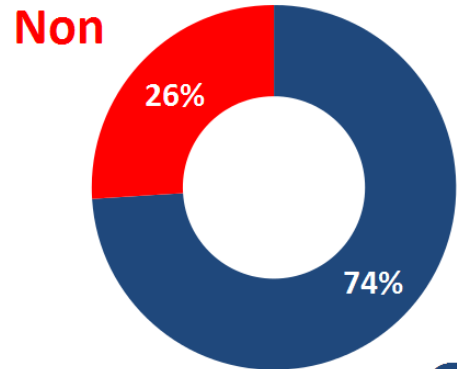
ENSEMBLE



Oui



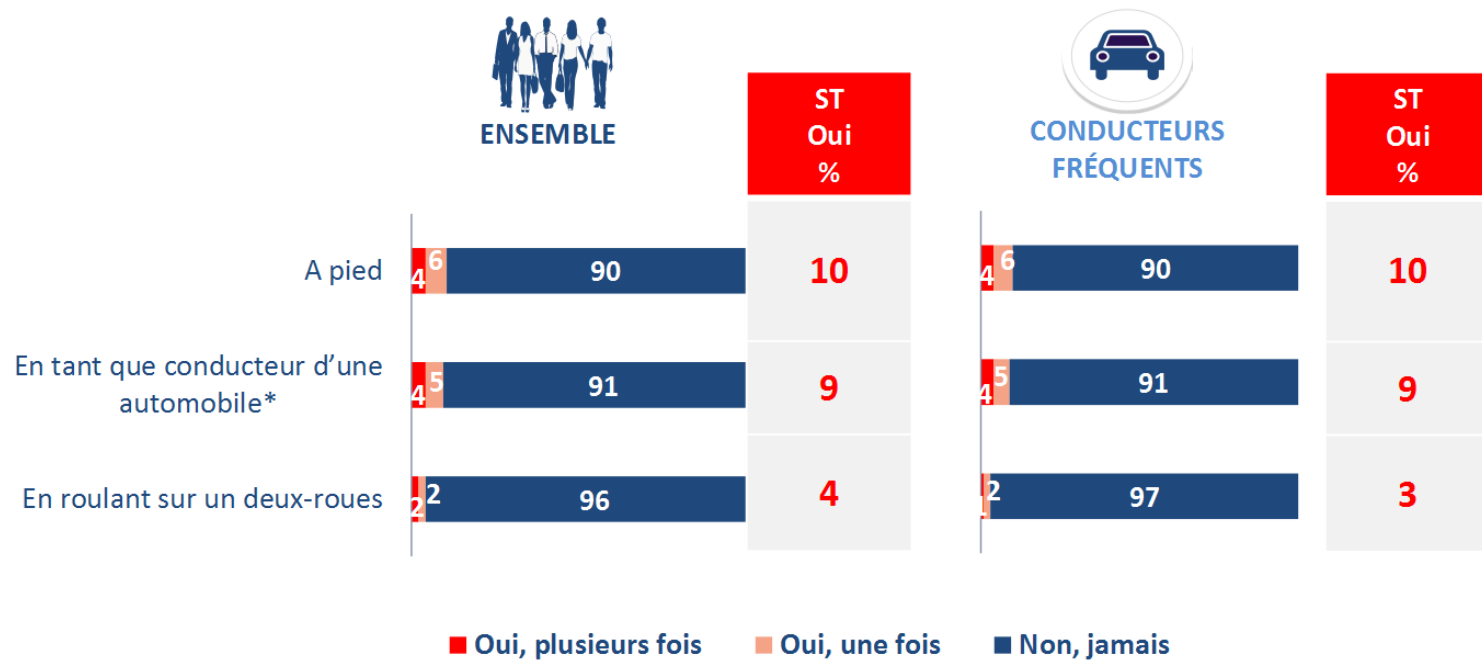
CONDUCTEURS  
FRÉQUENTS



Oui

- Vous-même, vous est-il déjà arrivé de ne pas respecter les règles en vigueur lors d'un franchissement d'un passage à niveau ?

Base : À tous, sauf item 2 \*Aux conducteurs de voitures ou véhicules automobiles, soit 92% de l'échantillon



# 3

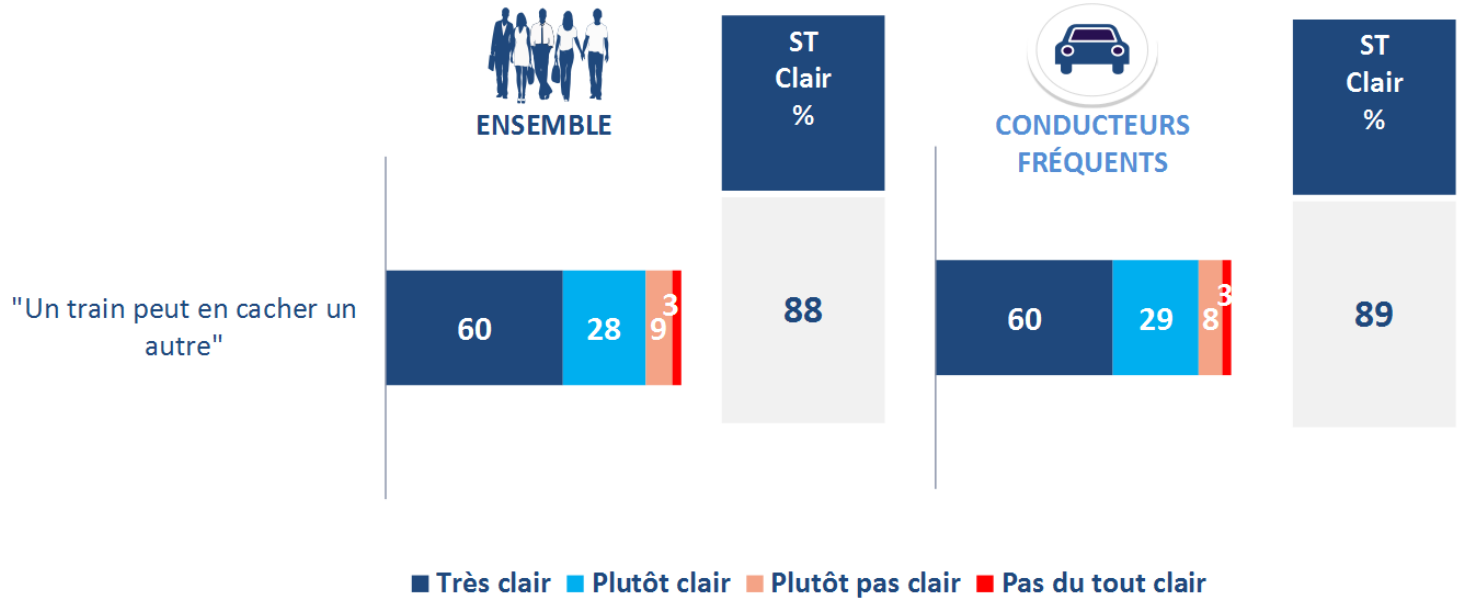
## Opinion sur les messages et actions pour un franchissement plus sûr des passages à niveau



# « Un train peut en cacher un autre », un message clair pour 88%...

- Selon-vous, le message de sécurité suivant est-il très, plutôt, plutôt pas ou pas du tout clair pour interpeller les usagers de la route sur les dangers aux abords d'un passage à niveau :

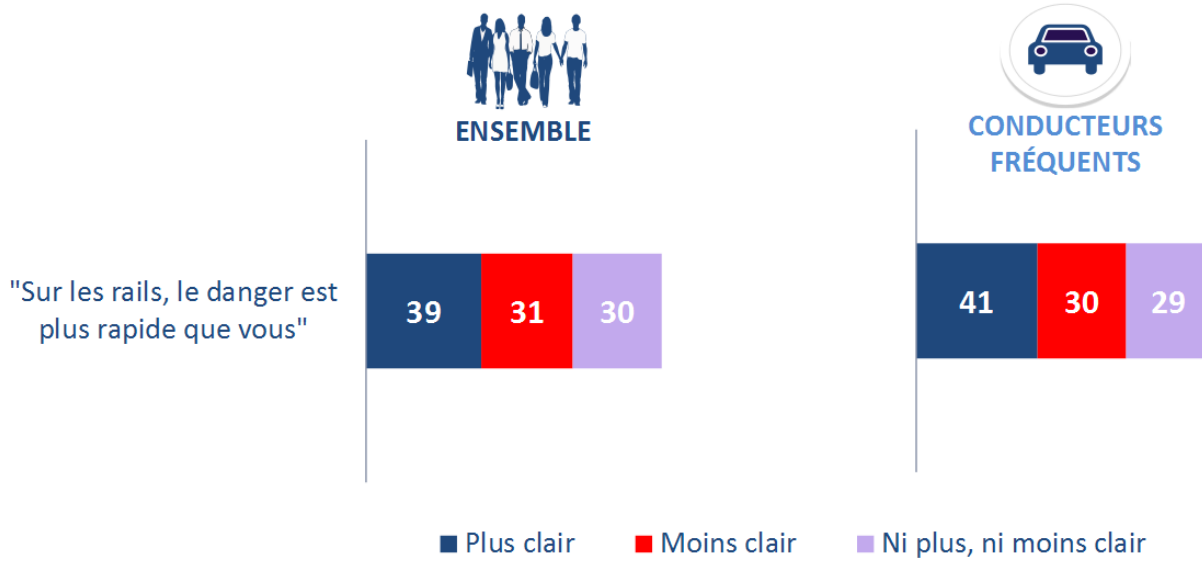
Base : À tous



# ...mais qui pourrait bien être concurrencé par « Sur les rails, le danger est plus rapide que vous »

- Et diriez-vous que le message de sécurité suivant « sur les rails, le danger est plus rapide que vous » est plus clair, moins clair ou ni plus ni moins clair pour interpeller les usagers de la route sur les dangers aux abords d'un passage à niveau ?

Base : À tous





# Communication ou limitations de vitesse sont mieux perçues que la sanction

- Pour chacune des initiatives suivantes, dites-moi si selon vous il s'agit d'une bonne ou d'une mauvaise idée pour inciter les automobilistes à s'arrêter à un passage à niveau quand le feu clignote ou les barrières commencent à se baisser ?

Base : À tous

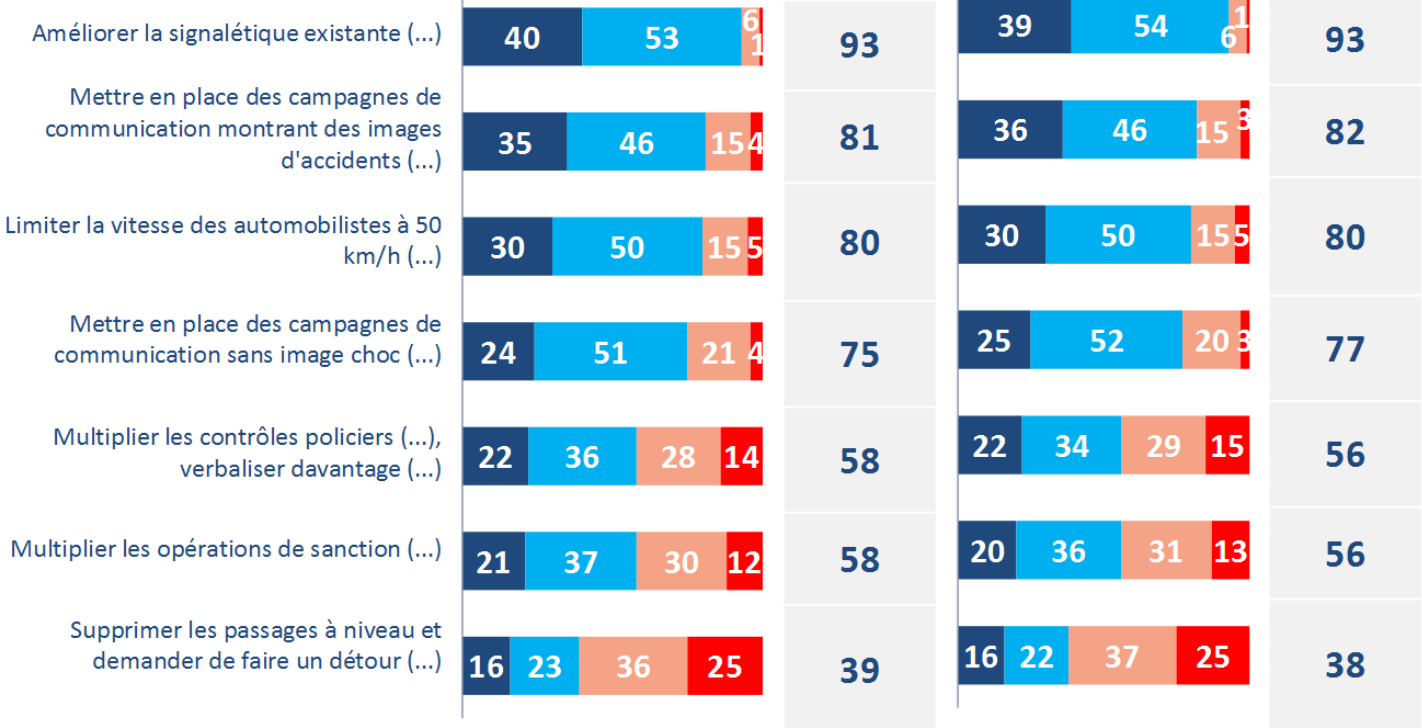
■ Très bonne idée    ■ Plutôt bonne idée  
 ■ Plutôt mauvaise idée    ■ Très mauvaise idée



ENSEMBLE



CONDUCTEURS  
FRÉQUENTS



Les Français et la sécurité aux passages à niveau - Ipsos pour Réseau Ferré de France - Mai 2014

# 4

## Principaux enseignements



### Les passages à niveau : un danger dont les Français ont conscience, mais qui ne suscite pas de véritable crainte

- **Les passages à niveau sont jugés dangereux par une majorité de Français**, dans des proportions similaires par les conducteurs réguliers, et ce quel que soit le mode de transport utilisé lors du franchissement. Ils sont jugés d'autant plus dangereux pour les deux roues (69%) et pour les piétons (64%), légèrement moins dangereux pour les cars et autobus (58%) et les automobiles (55%).
- **Pour autant, 65% des Français se disent plutôt sereins à l'approche d'un passage à niveau**, contre 31% qui se disent plutôt anxieux (4% ne se prononcent pas).
- Cette sérénité tient probablement au fait que, **conscients que le danger est surtout lié aux comportements des usagers de la route** (89%) plus qu'aux trains et à la signalisation (11%), **les Français se montrent extrêmement prudents lors du franchissement d'un passage à niveau** : 84% sont alors plus vigilants que d'habitude, contre seuls 16% qui ne sont « ni plus ni moins vigilants que d'habitude ». Par ailleurs, la quasi-totalité d'entre eux dit jouer le jeu aux passages à niveau : pour 87%, cela ne leur pose aucun problème d'attendre, pour un temps moyen qu'ils surestiment à 3 minutes et 11 secondes, contre 13% qui se disent agacés, car cela leur fait perdre du temps.
- **En réalité, mis en situation, les Français ne se montrent peut-être pas aussi prudents qu'ils le disent** : interrogés sur leur réaction aux abords d'un passage à niveau dont la barrière est relevée et qu'ils pourraient franchir sans s'arrêter, 55% disent ralentir, mais **39% disent continuer à rouler au même rythme** (et même 41% des moins de 35 ans) et 6% disent même accélérer pour éviter d'être bloqués.

### Des règles de franchissement connues et respectées de tous

- **91% des Français savent que, quand le feu rouge clignote à un passage à niveau, cela signifie qu'il faut s'arrêter immédiatement**. 9% pensent qu'il suffit de ralentir pour s'assurer qu'il n'y a pas de danger.
- D'ailleurs, **seuls 9% d'entre eux ont déjà enfreint les règles en vigueur lors du franchissement d'un passage à niveau en tant que conducteur d'une automobile**, 10% à pied et 4% en roulant sur un deux-roues.
- Si la règle est connue et appliquée, **27% ignorent en revanche que le conducteur d'un véhicule qui franchit un passage à niveau alors que le feu rouge clignote est verbalisable**. 73% le savent.
- À noter que sur l'ensemble de ces questions, les réponses des conducteurs d'automobiles, réguliers ou non, sont très proches des résultats de l'ensemble des Français.

## Malgré une grande conscience du danger et des règles déjà largement respectées, les Français restent ouverts aux opérations de prévention

- Le message « Un train peut en cacher un autre » est jugé clair par 88% des Français, dont 60% estiment qu'il est très clair. Par comparaison, le message « Sur les rails, le danger est plus rapide que vous » est jugé plus clair par 39%, ni plus ni moins clair par 30% et moins clair par 31%. Ce second message ne suscite donc pas de rejet de la part des Français et semble donc tout à fait en position de concurrencer le message existant.
- Par ailleurs, si les Français sont à la fois conscients du danger et respectueux des règles de franchissement des passages à niveau, ils sont pourtant **ouverts à la mise en place de nouvelles initiatives pour inciter les automobilistes à s'arrêter aux passages à niveau** quand le feu clignote ou quand les barrières commencent à se baisser.
- Améliorer la signalétique existante est une bonne idée pour 93% d'entre eux, mettre en place des campagnes de communication chocs pour 81%, limiter la vitesse à 50km/h pour les automobilistes pour 80% ou encore mettre en place des campagnes de communication sans image choc pour 75%.
- Tout en restant majoritairement favorables, ils se montrent légèrement plus partagés quant à la mise en place de mesures plus répressives : la multiplication des contrôles policiers ou des opérations de sanctions est une bonne idée pour 58%, une mauvaise idée pour 42%. Finalement, **supprimer les passages à niveau n'est pas une solution** : 61% pensent même que c'est une mauvaise idée.

### Focus sur les jeunes

À noter que les moins de 35 ans ont une moindre perception du danger, notamment pour le franchissement par les deux-roues, jugé dangereux par 64% d'entre eux, contre 71% de leurs aînés. Ils se disent en revanche plus anxieux lorsqu'ils sont amenés à franchir un passage à niveau, à 37% contre 30% des plus de 35 ans. Cette anxiété légèrement plus marquée s'explique probablement par le fait que, plus que les plus âgés, 21% d'entre eux associent le danger aux trains et à la signalisation (Vs. 7% des plus de 35 ans) : un danger extérieur, forcément plus anxiogène. Ainsi, même s'ils se disent plus agacés quand ils doivent s'arrêter à un passage à niveau (24% contre 9% des plus de 35 ans), leur vigilance est tout aussi grande : exactement comme les plus de 35 ans, 84% d'entre eux se disent « plus vigilants que d'habitude » contre 16% « ni plus ni moins vigilants que d'habitude ».